

ПЛАН

отчета о производственной практике

ВВЕДЕНИЕ

Цель: получение практических знаний: сбор, обработка и систематизация материалов по (*конкретизировать вид деятельности по заданию*) деятельности предприятия.

Задачи:

- приобретение практических навыков в областях (*конкретизировать вид деятельности в соответствии с заданием*) деятельности предприятия;
- приобретение опыта самостоятельной работы по направлению (*конкретизировать направление по заданию*);
- овладение современными методами и методиками (*конкретизировать вид работы по заданию*) работы;
- развитие творческой активности в практической деятельности.

ХАРАКТЕРИСТИКА (*КОНКРЕТИЗИРОВАТЬ ВИД ДЕЯТЕЛЬНОСТИ ПО ЗАДАНИЮ*) ДЕЯТЕЛЬНОСТИ ПРЕДПРИЯТИЯ (*УКАЗАТЬ КОНКРЕТНОЕ ПРЕДПРИЯТИЕ*) ЗА 2015-2016 ГГ.

1. Описание деятельности предприятия (основные источники: устав и сайт исследуемого предприятия).
2. Характеристика организационно-управленческой структуры предприятия.
3. Характеристика основных результатов деятельности предприятия.

ЗАКЛЮЧЕНИЕ

В заключении логически последовательно излагаются основные практические выводы и предложения, полученные в ходе оформления отчета.

СПИСОК ИСТОЧНИКОВ

Список источников имеет единую сквозную нумерацию, проходящую через все разделы.

Расположение источников в списке:

- нормативно-правовые источники;
- учебники и учебные пособия, научные статьи и монографии;
- интернет источники.

В каждом разделе источники размещаются по алфавиту.

ПРИЛОЖЕНИЯ

ВАРИАНТЫ

практического материала для отчетов по производственной практике

Варианты рисунков и таблиц по разделу

«Описание деятельности предприятия»

Список услуг ООО «Энтерэго» представлен в таблице 1.

Таблица 1 - Список услуг ООО «Энтерэго»

Продукты 1С	Microsoft	Антивирусы	1С-Битрикс	Телефония	Приходящий сисадмин
продажа	продажа	Касперский	продажа	аналоговая	дорого
аренда	аренда	Dr. Web	разработка сайтов	цифровая:	профессиона льно
обновление 1С		Eset Nod 32	синхронизац ия	Cisco	
настройка и доработка 1С			с программами 1С	Asterisk	

На основании данных таблицы 1 видно, что...

Проведем анализ жилищного фонда ООО «Стройград» в таблице 2.

Таблица 2 – Характеристика жилищного фонда ООО «УК «Стройград»,

Наименование показателя	На 1.01.2015 г.	На 1.01.2016 г.	Изменения , +/-
1.Общая жилищная площадь ООО «УК «ЖКХ Стройград», тыс. кв. м, в т.ч.			
- жилой фонд			
- нежилой фонд			
2.Жилая площадь, тыс.кв.м			
2.1. Количество жилых домов, ед.			
2.2.Количество жилых квартир, ед.			
2.3.Количество проживающих, чел.			

На основании таблицы 1 хорошо просматривается тенденция к ..., что связано с ...

В таблице 3 представлены сведения по выпуску продукции на предприятии ООО «ПромПроизводство» в 2016 г.

Таблица 3 - Выпуск товарной продукции на предприятии ООО «ПромПроизводство»

Номенклатура	2016 г.		Доля, %
	К-во, шт.	Сумма, тыс. руб.	
ПНБ			$\frac{\text{ПНБ}}{\Sigma} * 100$
Товарная продукция			
Электровозы			
Подвесные устройства			
Углесосы			
Насосы			
Запасные части			
Прочая продукция			
Итого	не суммируется	Σ	

Данные таблицы 3 свидетельствуют, что...

Удельный вес потребления предприятиями по группам оборудования представлен в таблице 4.

Таблица 4 - Удельный вес потребления по группам оборудования, в %

Наименование потребителя	Удельный вес потребления по группам оборудования, в %			
	Насосы	Углесосы	Парашюты	Зап. части
ООО «РОСТ», г.Ясногорск				
ЗАО «Федеральный торгово-промышленный центр», г.Тула				
ООО «Агро-Союз», г.Тула				
ОАО «Первомайскхиммаш», п.Первомайский				
ЗАО ТПП «Евросталь», г.Москва				
ООО ТД «Сибирский уголь», г.Кемерово				
	100	100	100	100

Данные таблицы 4 показывают, что...

Основная группа конкурентов ЗАО «Ясногорский машиностроительный завод» представлена в таблице 5

Таблица 5 - Основная группа конкурентов ЗАО «Ясногорский машиностроительный завод»

Компания «Крон», г.Тула
ОАО «Димитровградхиммаш», Ульяновская область. Г.Димитровград
ООО ПКП «Пензаагрореммаш», г.Пенза
ОАО «Ливгидромаш», Орловская область, г.Ливны
ОАО «Кусинский литейно-машиностроительный завод», Челябинская область, г. Куса
ЗАО «Катайский насосный завод», Курганская область, г.Катайск
ОАО «Гидромаш», Кемеровская область, г.Новокузнецк
ОАО «Георгиевский РМЗ», Казахстан, п.Георгиевка
ОАО «Пинский опытно-механический завод», Беларусь, Брестская область, г.Пинск
ОАО «Насосэнергомаш», Украина, г.Сумы
Торгово-промышленная компания «Укруглемаш», г.Донецк
ОАО «Донецкгормаш», г.Донецк

Основными конкурентами предприятия являются (см. рисунок 1).

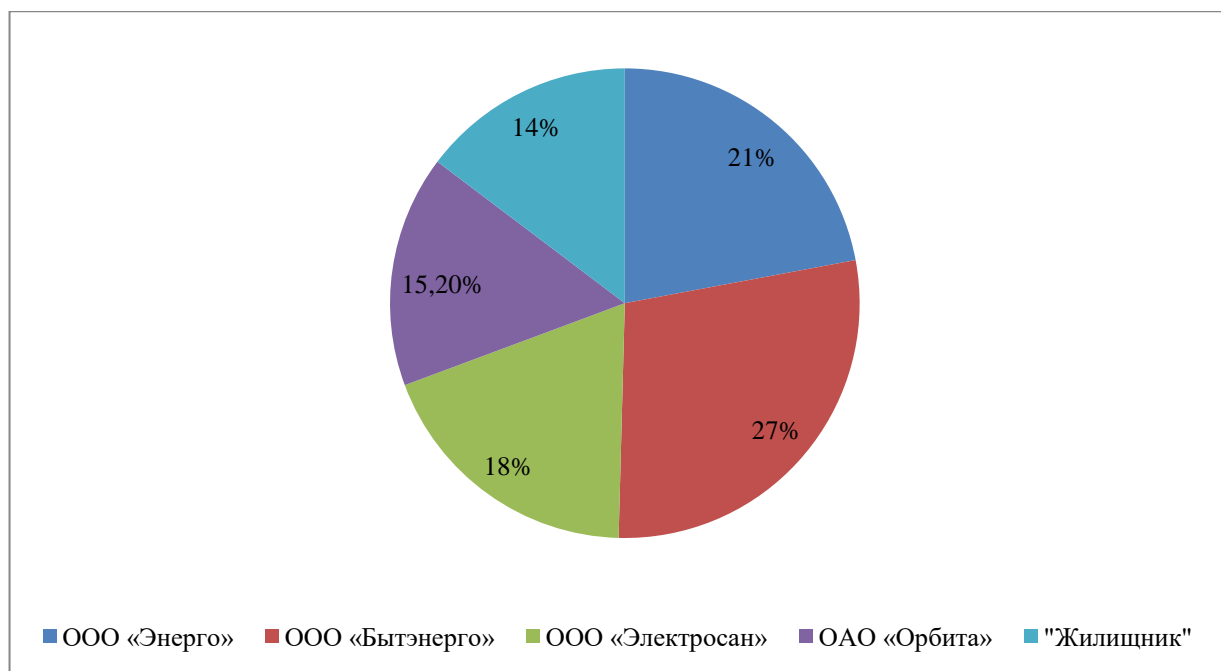


Рисунок 1 – Доли конкурентов ГБУ г. Москвы «Жилищник», %

Диаграмма, приведенная на рисунку 1, показывает, что...

В таблице 6 представлен SWOT-Анализ производственно-хозяйственной деятельности предприятия ООО «Технология».

Таблица 6 - SWOT-матрица предприятия ООО «Технология»

		Возможности	Угрозы
		<p>Страхование возможных убытков и потерь; Расширение сети поставщиков; Расширение рынка сбыта</p>	<p>Возможность невыплаты дебиторских задолженностей; Нестабильность налогового и таможенного законодательства; Появление новых конкурентов.</p>
Сильные стороны	<p>Высокое качество продукции; Широкий ассортимент оказываемых услуг; Гибкая система скидок; Внимательное отношение к потребностям клиентов (комплексное обслуживание, выполнение уникальных заказов).</p>	<p>ПОЛЕ "СИВ" Расширение рынка сбыта – за счет высокого качества, скидок, широкого ассортимента, отношения к клиентам. Расширение сети поставщиков – чтобы улучшить качество услуг, расширить ассортимент.</p>	<p>ПОЛЕ "СИУ" Появление новых конкурентов может быть затруднено из-за высокого качества, скидок, широкого ассортимента, отношения к клиентам. Дебиторская задолженность может быть устранена индивидуальным подходом к клиентам (взаимозачет, оплата поставок и т.д.) Угрозу изменения в налоговой и таможенной политике можно снизить за счет высокого качества (а значит, положительного имиджа), широкого ассортимента</p>
Слабые стороны	<p>Нет информационной базы и оперативных каналов передачи для принятия управленческих решений; Отсутствие контроля в финансовых потоках; Постоянная текучесть кадров</p>	<p>ПОЛЕ "СЛВ" Вопросы финансового контроля и качества управленческого процесса могут быть решены через финансовые вливания, которые появятся с расширением рынка сбыта, а также сети поставщиков (снижение затрат). Перечисленные возможности потребуют изменений в подходе к кадровым вопросам. Страхование от убытков и потерь способствует уверенности руководства в решении проблемных мест</p>	<p>ПОЛЕ "СЛУ" Появление новых конкурентов может быть преодолено за счет усиления финансового контроля и качества управленческого процесса и формировании кадровой политики, что в совокупности делает бизнес успешно управляемым Устранение дебиторской задолженности произойдет за счет усиления финансового контроля, а также кадровой политики (люди работают с людьми: ушел человек – нет связи, внимания, контроля за дебиторской и т.д.).</p>

SWOT-Анализ производственно-хозяйственной деятельности предприятия ООО «Технология» выявил следующие тенденции...

**Варианты рисунков и таблиц по разделу
«Характеристика организационно-управленческой структуры
предприятия»**

Организационная структура ООО «Нью Йоркер» представлена на рисунке 2.

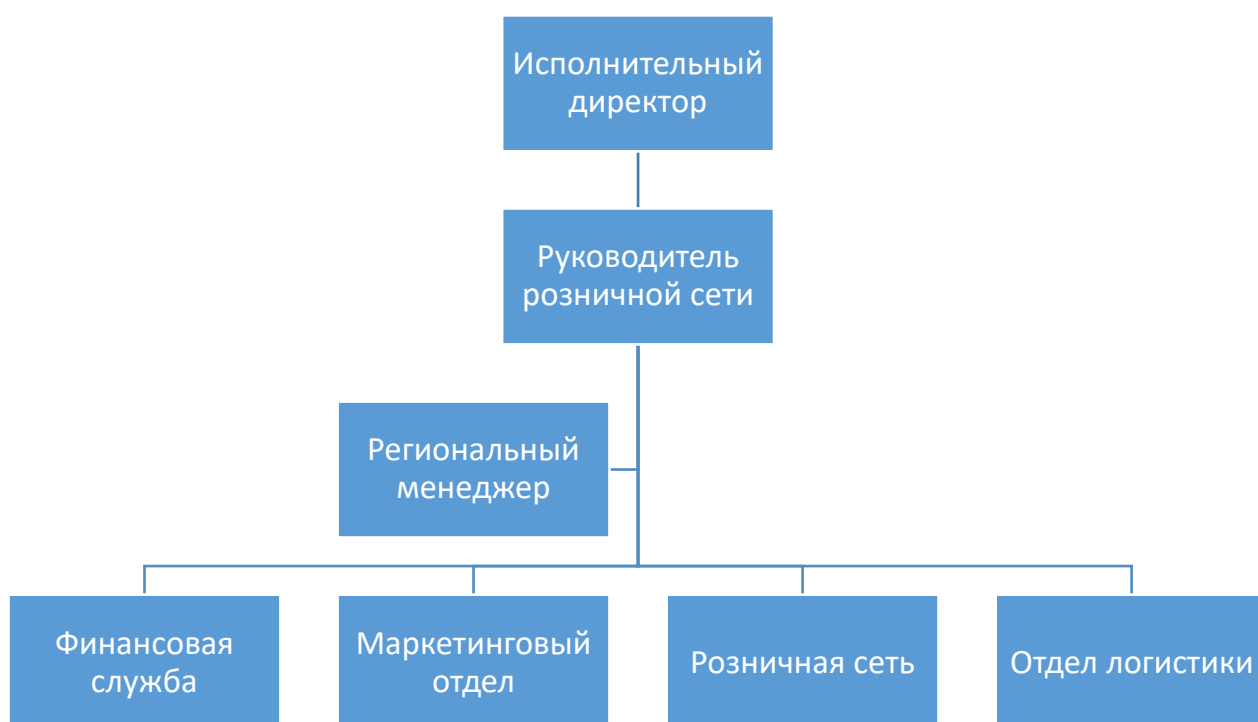


Рисунок 2 - Организационная структура ООО «Нью Йоркер»

Кратко охарактеризовать деятельность каждого отдела.

Организационная структура состава сотрудников магазинов розничной сети ООО «Нью Йоркер» представлена на рисунке 3.



Рисунок 3 – Организационная структура состава сотрудников магазинов розничной сети ООО «Нью Йоркер»

Кратко охарактеризовать деятельность каждого отдела.

В таблице 7 рассмотрена динамика численности работников ООО «НАЯТ» по структурным подразделениям.

Таблица 7 - Динамика численности работников ООО «НАЯТ» по структурным подразделениям, чел.

Отдел	2015	2016	Отклонения	
			+/- чел.	%
Управление проектами			2016-2015	$\frac{2016 - 2015}{2015} * 100$
Бухгалтерия				
Юридический отдел				
Отдел подбора актёров				
Творческая группа				
Итого				

Из данных приведенных в таблице 7 можно увидеть, что за исследуемый период...

Производственная структура предприятия ОАО «Завод ЖБИ» представлена на рисунке 4.

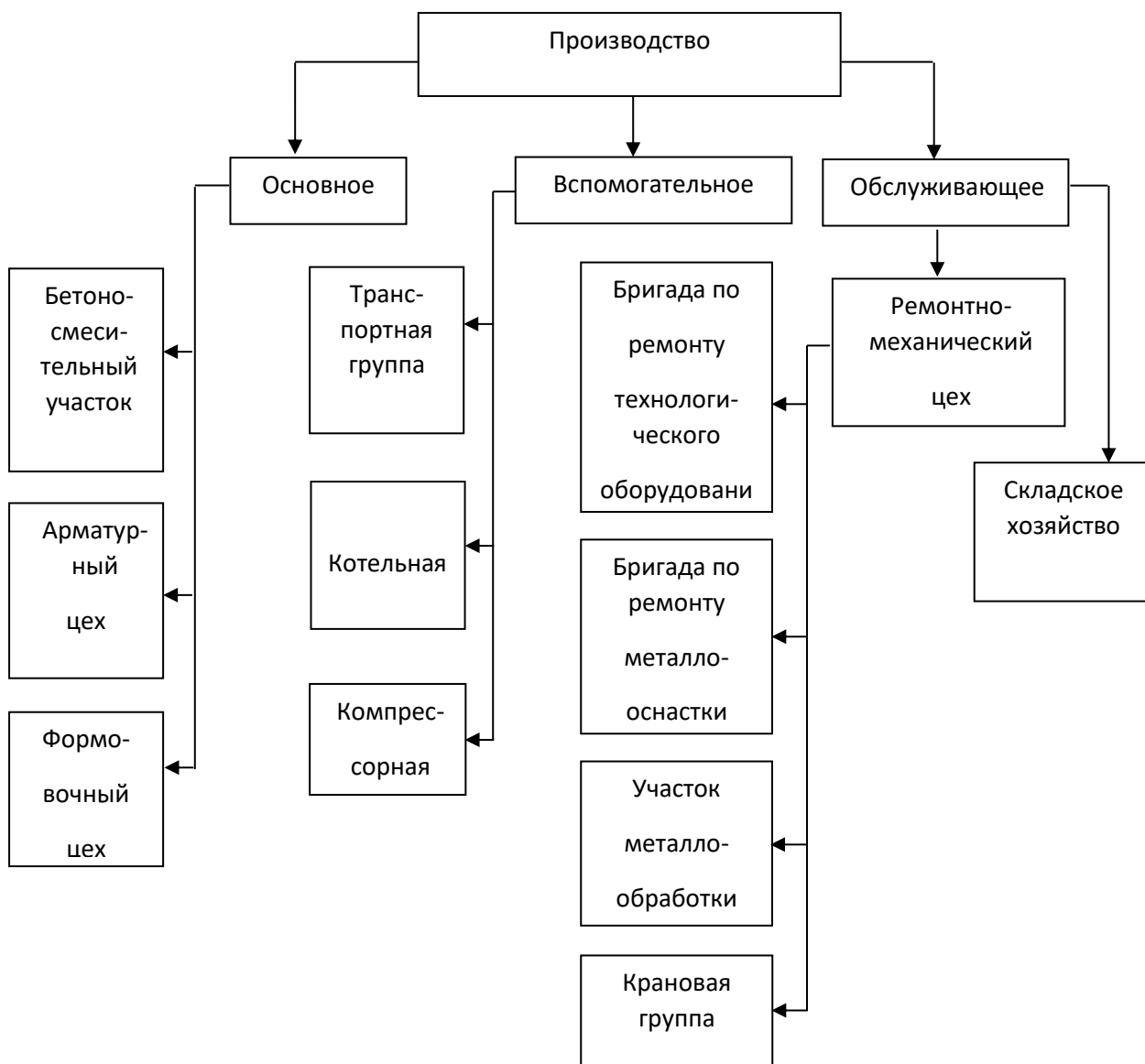


Рисунок 4 - Производственная структура предприятия ОАО «Завод ЖБИ»

Кратко охарактеризовать деятельность каждого отдела.

Информационные взаимоотношения подразделений ТЭК представлены в таблице 8.

Таблица 8 - Информационные взаимоотношения подразделений ТЭК

Источник информации	Наименование отдела	Пользователь информации (документа)
	ТРАНСПОРТНЫЙ ОТДЕЛ	
<p>Отделы ВЭД:</p> <p>1. План перевозок груза.</p> <p>2. Информация по недогрузам/ перегрузам: отправленному грузу, фактически полученному грузу.</p> <p>Внешние организации (грузоотправители, грузополучатели)</p> <p>Информация о текущих изменениях.</p>	<p>1. Подготовка исходных данных для заключения договоров:</p> <ul style="list-style-type: none"> - на перевозку; - на аренду транспортных средств; - на покупку транспортных средств; - на ремонт транспортных средств. <p>2. Контроль за изменениями тарифов и др. платежей.</p> <p>3. Подготовка первичных документов для расчетов с перевозчиками.</p> <p>4. Учет движения транспортных средств.</p> <p>5. Подготовка актов по выполненным работам и оказанным услугам.</p> <p>6. Учет взаиморасчетов с контрагентами по перевозкам.</p>	<p>1. Юрист получает исходные данные для подготовки договоров.</p> <p>Грузоотправители и грузополучатели (получают оперативные разрядки для отгрузки и получения грузов).</p>
ОТДЕЛЫ ВЭД		
Клиенты	<ul style="list-style-type: none"> • Подготовка исходных данных для заключения договоров на поставку. • Согласование плана поставок с поставщиком и получателем груза. • Подготовка необходимых документов для перевозки. • Учет оперативной информации по недогрузам (перегрузам): отправленному грузу, фактически полученному грузу. • Текущая работа с поставщиками и грузополучателями. • Выписка документов на отгрузку продукции грузополучателю (покупателю). • Контроль выполнения плана перевозок, разрешение конфликтных ситуаций. • Получение счетов на оплату отгруженной продукции. 	Все подразделения компании

Из данных приведенных в таблице 8 видно, что...

**Варианты рисунков и таблиц по разделу
«Характеристика основных результатов деятельности предприятия»**

В таблице 9 представлены основные показатели финансово-хозяйственной деятельности предприятия ОАО «МЕТРОВАГОНМАШ».

Таблица 9 - Основные показатели финансово-хозяйственной деятельности предприятия ОАО «МЕТРОВАГОНМАШ».

Показатели	2015 год	2016 год	Отклонения	
			+/-	%
1.Выручка от продаж				
2.Себестоимость продаж				
3.Валовая прибыль				
4.Коммерческие издержки				
5.Управленческие издержки				
6.Прибыль/ убыток от продаж				
7.Проценты к уплате				
8.Прочие доходы				
9.Прочие расходы				
10.Чистая прибыль/ убыток				
11.Рентабельность продаж, %				
12.Расход на 1 руб. продаж				

Анализируя данные таблицы 9, можно увидеть, что...

В таблице 10 представлена структура и динамика выручки от реализации предприятия ОАО «МЕТРОВАГОНМАШ».

Таблица 10 – Структура и динамика выручки от реализации предприятия

ОАО «МЕТРОВАГОНМАШ»

Наименование	2015 г		2016 г		Отклонение	
	тыс. руб.	Доля в выручке, %	тыс. руб.	Доля в выручке, %	по стоимости, +/-, тыс. руб.	по структуре, %
Вагоны метро						
Рельсовые автобусы						
Сервисное обслуживание						
Запасные части, прочая продукция						
Внутрихолдинговая кооперация						
Итого						

По данным приведенным в таблице 10 можно сделать вывод, что...

В таблице 11 представлены состав и структура основных производственных фондов ОАО «БЕЛАЦИ».

Таблица 11 -Состав и структура основных производственных фондов

ОАО «БЕЛАЦИ»

Показатели	Среднегодовая стоимость, тыс. руб.		Структура, %		Отклонение	
	2015 г.	2016 г.	2015 г.	2016 г.	по стоимости,	по структуре,
Здания						
Сооружения						
Рабочие машины и оборудования						
Транспорт						
Инструменты и хозяйственный инвентарь						
Земля						
Итого						
Активная часть						
Пассивная часть						

По данным приведенным в таблице 11 можно сделать вывод, что...

В таблице 12 представлены состав и структура основных производственных фондов ОАО «БЕЛАЦИ».

Таблица 12 - Величина элементов и структура затрат ОАО «БЕЛАЦИ»

Вид затрат	Величина затрат, тыс. руб.		Структура, %		Отклонение	
	2015 г.	2016 г.	2015 г.	2016 г.	по стоимости, тыс. руб.	по структуре, %
Материальные затраты						
Расходы на оплату труда						
Взносы на социальное страхование						
Амортизация						
Прочие затраты						
Итого по элементам затрат						

По данным приведенным в таблице 12 можно сделать вывод, что...

В таблице 13 представлены состав и движение персонала ОАО «БЕЛАЦИ».

Таблица 13 - Состав и движение персонала ОАО «БЕЛАЦИ», чел.

Показатели	2015 г.	2016 г.	Отклонение .	
			абсолютное, (+;-)	относительное, %
Всего среднесписочная численность				
Промышленно-производственный				
в т.ч.				
- рабочие				
- руководители				
- специалисты				
- служащие				
Непромышленный персонал				
Коэффициент текучести кадров, %				
Коэффициент оборота по приему, %				
Коэффициент оборота по выбытию, %				

По данным приведенным в таблице 13 можно сделать вывод, что...

В таблице 14 представлены соотношение темпов роста производительности и оплаты труда на предприятии ОАО «БЕЛАЦИ».

Таблица 14 - Соотношение темпов роста производительности и оплаты труда на предприятии ОАО «БЕЛАЦИ»

Показатели	2014г.	2015г.	Отклонение.	
			абсолютное, (+;-)	относительное, %
Производительность труда (по товарной продукции) на одного среднесписочного работника, тыс. руб.	1905,3	1978,8	73,5	103,9
Среднемесячная заработная плата на одного работающего, всего	25318	26716	1398	105,5
в т.ч.				
- промышленно-производственный	25637	27051	1414	105,5
- рабочих	22484	23406	922	104,1

По данным приведенным в таблице 14 можно сделать вывод, что...

В таблице 15 представлены состав и движение персонала ОАО «БЕЛАЦИ».

Таблица 15 - Имущественное положение ООО «Бриз», тыс. руб.

Показатели	2015 г.	2016 г.	Отклонение.	
			абсолютное, (+;-)	относительное, %
1. Внеоборотные активы				
1.1. Основные средства				
2.оборотные средства				
2.1. Запасы				
2.2. Денежные средства и краткосрочные				
2.3. Дебиторская задолженность				
Баланс				

По данным приведенным в таблице 15 можно сделать вывод, что...

В таблице 16 представлена динамика расходов и доходов ГКУ «ИС района Ясенево».

Таблица 16 – Динамика расходов и доходов

ГКУ «ИС района Ясенево», тыс. руб.

Показатель	2014 г.	2015 г.	Отклонения	
			тыс .руб.	%
Доходы	37 677 259,94	10 973 111,30	-267041 48,64	-70,88
Доходы от собственности	13 965 690,47	10 973 111,30	-2992579,17	-21,43
Доходы от оказания платных услуг	2 262 937,74	0	-2262937,74	-100,00
Суммы принудительного изъятия	11 701 425,04	0	-11701425,04	-100,00
Прочие доходы	9 747 206,69	0	-9747206,69	-100,00
Расходы	611582856,69	52595801,88	-558987054,81	-91,40
Оплата труда и начисления на выплаты по оплате труда	86 581 793,23	41 784 430,24	-44797362,99	-51,74
Приобретение работ, услуг	475 977 688,07	5 292 758,96	-470684929,11	-98,89
Безвозмездные перечисления организациям	0	4 072 835,30	4072835,30	
Расходы по операциям с активами	48 924 663,71	1 395 924,34	-47528739,37	-97,15
прочие расходы	98 711,68	49 853,04	-48858,64	-49,50
Чистый операционный результат	-573 905 596,75	-41 622 690,58	532282906,17	92,75

По данным приведенным в таблице 16 можно сделать вывод, что...